



أقسام المستشفى وأجهزتها

اعداد اخصائية الأجهزة الطبية
نورهان محمد

| م | <p style="text-align: center;">ICU - Intensive Care Unit قسم الرعاية المركزة</p> <p>هو قسم يتم فيه وضع الحالات الحرجة و التي بحاجة الى عناية مكثفة و يتم مراقبتها عن طريق غرفة ال Station Center حيث تعطي نتائج ال Parameter التي تم قياسها من جهاز ال Monitor الخاص لكل مريض .</p> |
|-----|--------------------------------------------------------------------------------------------------------------------------------------------------------------------------------------------------------------------------------------------------------------------------------------------------------------------------------------------|
| .1 | <p>جهاز المراقبة المركزية Center Station: ويستخدم لمراقبة العلامات الحيوية الخاصة بالمريض لكل سرير.</p> |
| .2 | <p>جهاز رسم القلب ECG: ويستخدم لرسم قلب المريض ومعرفة كفاءة عمل القلب .</p> |
| .3 | <p>جهاز الصدمات DC shock or Defibrillator : ويستخدم عند قرب توقف القلب عن العمل واعدادته تنشيطه.</p> |
| .4 | <p>جهاز Vital Signs Monitor: هو جهاز يشبه ال Monitor ولكن متحرك واصغر قليلا و خياراته اقل ويستخدم في قياس ضغط الدم BP و قياس نسبة تشبع الدم بالأكسجين Pulse Oximeter or SPO₂ وقياس درجة الحرارة .</p> |
| .5 | <p>جهاز Pneumatic Pump : يستخدم مع المرضى بعد العمليات الجراحية لحمايتهم من تكون الجلطات في الدم ويستخدم لمنع تجلط دم المريض عند الإقامة فترة بالمستشفى.</p> |
| .6 | <p>جهاز Feeding Pump: ويستخدم للمرضى الذين لديهم صعوبة في مضغ الطعام حيث يتم استخدام اطعمه سائلة و ضخها بقم المريض.</p> |
| .7 | <p>جهاز قياس الغازات بالدم (Arterial Blood Gas) واختصاره ABG: ويستخدم في قياس نسبة الغازات بالدم مثل : الضغط الجزئي للأوكسجين PO₂, الضغط الجزئي لثاني أكسيد الكربون PCO₂, حموضة الدم PH, تشبع الدم بالأكسجين SaO₂ , بيكربونات HCO₃.</p> |
| .8 | <p>جهاز شاشة مراقبة العلامات الحيوية للمريض Patient Monitor : ويستخدم في مراقبة علامات المريض الحيوية مثل ضغط الدم الغير اختراقي و ضغط الدم الإختراقي الذي يقيس ضغط الدم عن طريق الشريان , ورسم القلب و حساب معدل التنفس و قياس نسبة تشبع الدم بالأكسجين , و قياس غاز الـ CO₂ بالدم , وقياس درجة حرارة الجسم.</p> |
| .9 | <p>جهاز التنفس الصناعي Ventilator : ويستخدم للمرضى الذين لديهم مشاكل وصعوبة بالتنفس.</p> |
| .10 | <p>جهاز مضخة سرنجة المحاليل Syringe Pump : ويستخدم لضخ الأدوية و المحاليل عن طريق السرنجة.</p> |
| .11 | <p>جهاز مضخة المحاليل Infusion Pump : ويستخدم لضخ المحاليل من الكيس عن طريق وصلة خرطوم الذي يتم تركيبه في يد او ذراع المريض.</p> |
| .12 | <p>جهاز الأشعة المتحرك Portable X-ray: يستخدم لتصوير الهيكل الداخلي للمريض.</p> |
| .13 | <p>جهاز نيبوليزر Nebulizer : يستخدم لحالات الربو وعلاج ضيق الشعب الهوائية .</p> |
| .14 | <p>جهاز Flow meter: يستخدم في تنظيم جرعات الغازات الطبية المناسبة بشكل خاص للعلاج بالأكسجين</p> |

| | |
|-----|-----------------------------------------------------------------------------------------------------------------------------------------------------------------------------------------------------------------------------------------------------------------------------------------------------------------------|
| | وبه مستويات ضخ الأكسجين . |
| 15. | جهاز Suction Regulator : يستخدم في شفط السوائل من المريض وبه مستويات قوة الشفط . |
| 16. | جهاز السونار Ultrasound : يستخدم للكشف على الأعضاء الداخلية للمريض. |
| 17. | عربة الطوارئ Emergency Cart : تحتوي على جهاز الصدمات و الأدوية و الادوات اللازمة لإنقاذ المريض بالرعاية او الطوارئ او الأدوار الداخلية (اقامة المرضى) و العمليات و القسطرة و العيادات. |
| 18. | عربة توزيع الأدوية Medication Trolley : تستخدم في توزيع الأدوية على المرضى و ترتيب الأدوية فيها وتكون معها اقفال بها رقم مسلسل لمعرفة اذا كان فتحها ام لا فإن الحفاظ على هذه الأدوية آمنة ومحمية من الوصول غير المصرح به أمر بالغ الأهمية لمنع تسريب الأدوية المخدرة وإساءة استعمالها. |
| 19. | كشاف الأشعة X-Ray Film Viewer : يستخدمه الطبيب في عرض الأشعة بشكل واضح. |
| 20. | جهاز قياس نسبة السكر بالدم واختصاره CBG : يستخدم في معرفة نسبة السكر الموجود بالدم . |
| 21. | سرير المريض الكهربائي Electrical Patient Bed : تختلف تلك الأسرة من حيث عدد الحركات و حسب حالة المريض التي تحتاج الى عدد معين للحركات. |
| 22. | المرتبة الهوائية Air mattress : يستخدم للمرضى المقيمة فترة طويلة بالمستشفى لمنع القرح . |
| 23. | جهاز المنظار الحنجري Laryngoscope : يستخدم للكشف على الحنجره ولأجل عمل شق حنجري و ايضا يساعد عند تخدير المريض. |
| 24. | ناقل المريض Patient trolley : يستخدم في نقل المريض عند عمل الأشعة اللازمة ونقل الحالات بين الأقسام كالرعاية و الأدوار الداخلية و العمليات و الطوارئ . |
| 25. | جهاز التنفس المتحرك Portable Ventilator : يستخدم هذا الجهاز اثناء نقل المريض الذي يعاني من مشاكل تنفسية بين الأقسام . |
| 26. | جهاز مدفئ الدم Blood Warmer : ويستخدم لتدفئة الدم وجعله بدرجة حرارة الجسم عند نقل الدم للمريض. |
| 27. | جهاز قياس الطول و الوزن Weight and Height Scale : يستخدم في معرفة وزن وطول المريض. |
| 28. | جهاز القسطرة البالونية IABP-Intra-Aortic Balloon Pump : هو جهاز يستخدم لمساعدة القلب على ضخ المزيد من الدم ويستخدم للمرضى الذين قلبهم غير قادر على ضخ ما يكفي من الدم لجسمهم . |
| 29. | جهاز High Flow : العلاج بالأكسجين عالي التدفق مخصص للأشخاص الذين يعانون من ضائقة تنفسية والذين لا يزال لديهم مستويات منخفضة من الأكسجين على الرغم من تجربة العلاج بالأكسجين التقليدي. يدعم العلاج بالأكسجين عالي التدفق التنفس لدى الأشخاص الذين يعانون من: قصور القلب الحاد. متلازمة الضائقة التنفسية الحادة. |
| 30. | جهاز غسيل الكلى الصناعي hemodialysis : وهو جهاز يستخدم للمرضى الذين لديهم قصور في عمل |

| | |
|-------------------------------------------------------------------------------------------------------------------------------------------------------------------------------------------------------------------------------------------------------------------------------------------------------------------|--|
| الكلى او الذين لديهم فشل كلوي | |
| 31. جهاز تدفئة وتبريد المريض : هو جهاز يستخدم في كلاً من عمل كمادات تبريد لمريض الحروق المتواجد الرعاية المركزة وذلك لتخفيف من الآم الحروق والمساعدة في تحسن حالتها، ويستخدم في تدفئة المريض الخاضع للجراحة بغرفة العمليات، وبالتالي يتحكم الجهاز في ارتفاع الحرارة أو انخفاضها حسب الوضعية الخاصة بالمريض | |

| م | قسم العمليات OR - Operating Room هو قسم يتم فيه عمل الجراحه على المرضى لمختلف التخصصات . |
|-----|-------------------------------------------------------------------------------------------------------------------------------------------------------------------------------------------------------------------------------------------------------------------------------------------------------------------------|
| 1. | طاولة العمليات Operating Table : يستخدم في وضع المريض عليه لأجل اجراء الجراحة و تختلف طاولة العمليات حسب التخصصات و لكل تخصص له اكسسوارات و ملحقات تأتي مع الطاولة . |
| 2. | جهاز التخدير Anesthesia : يستخدم في تخدير المريض قبل اجراء العملية وتحتوي على جهاز مبخر Vaporizer الذي يقوم بتبخير المواد المخدرة و مزجها مع الهواء الذي يستنشقه المريض من الجهاز ويوجد بالجهاز Soda lime يعمل على امتصاص المواد المخدرة حتى لا ينتشر في غرفة العمليات. |
| 3. | كشاف العمليات Surgical Light : يستخدم في عمل اضائة قوية ليتسنى للطبيب رؤية المنطقة المراد عمل الجراحة عليها بوضوح اكبر وتختلف الكشافات حسب عدد القمرة و شدة الإضاءة بوحدة ال LUX . |
| 4. | جهاز شاشة مراقبة العلامات الحيوية للمريض Patient Monitor : ويستخدم في مراقبة علامات المريض الحيوية مثل ضغط الدم الغير اختراقي و ضغط الدم الإختراقي الذي يقيس ضغط الدم عن طريق الشريان , ورسم القلب و حساب معدل التنفس و قياس نسبة تشبع الدم بالأكسجين , و قياس غاز ال CO2 بالدم , وقياس درجة حرارة الجسم. |
| 5. | جهاز الصدمات Defibrillator or DC Shock : ويستخدم عند قرب توقف القلب عن العمل واعداد تنشيطه وفي عمليات القلب المفتوح يستخدم في تنشيط القلب مره اخرى عن طريق استخدام Internal Paddels يشبه الملاعة . |
| 6. | جهاز قطع و كي جراحي Diathermy : يستخدم في قطع الأنسجة او كيها (تلحيما) . |
| 7. | جهاز الأشعة C- arm : يستخدم في الكشف عن الهيكل الداخلي للمريض و يستخدم اكثر في عمليات العظام . |
| 8. | كشاف الأشعه X-Ray Film Viewer : يستخدمه الطبيب في عرض الأشعة بشكل واضح. |
| 9. | جهاز Flow meter : يستخدم في تنظيم جرعات الغازات الطبية المناسبة بشكل خاص للعلاج بالأكسجين وبه مستويات ضخ الأكسجين . |
| 10. | جهاز Suction Regulator : يستخدم في شفط السوائل من المريض وبه مستويات قوة الشفط . |

| | |
|-------------------|-----------------------------------------------------------------------------------------------------------------------------------------------------------------------------------------------------------------------------------------------------------------------------------------------------------------------------------------------------------------------------------------------------------------------------------------------------------------------------------------------------------------------------------------------------------------------------------------------------------------------------------------------------------------------------------------------------------------------------------------------------------------------------------------------------------------------------------------------------------------|
| <p>.11</p> | <p>جهاز المنظار Endoscopy : ينقسم جهاز المنظار الى قسمين مرن Flexible و صلب Rigid .</p> <p>استخدامات المنظار المرن :</p> <ol style="list-style-type: none"> 1- منظار المعدة . 2- منظار الشعب الهوائية . 3- منظار المسالك . 4- منظار القولون . <p>استخدامات المناظير الصلبه :</p> <ol style="list-style-type: none"> 1- منظار العظم . 2- منظار البطن . 3- منظار الرحم . 4- منظار الحنجرة . <p>ومن ملحقات جهاز المنظار ايضا جهاز المصدر الضوئي light Source لمساعدة الطبيب على اضاءة المكان المراد عمل منظار عليه , جهاز الكاميرا لتسجيل ما يحدث اثناء استخدام المنظار , جهاز النفخ Insufflator و يستخدم لمنظار البطن لعمل نفخ بالبطن باستخدام غاز CO₂, ويكون ملحق بها جهاز شاشة المنظار التي يتم فيه عرض ما يتم تصويره من كاميرا المنظار داخل المريض .</p> |
| <p>.12</p> | <p>جهاز الشفط Suction irrigation : يستخدم اكثر في منظار البطن ويعمل على شفط السوائل لجعل الرؤية اوضح و افضل.</p> |
| <p>.13</p> | <p>جهاز الهارمونيك Harmonic : مبدأ عمله مثل جهاز الدياثيرمي ولكن يستخدم في الكي و القطع للأنسجة باستخدام الموجات فوق صوتية ويتسخدم في العمليات البسيطة.</p> |
| <p>.14</p> | <p>جهاز الليجاشور ligasure : يقوم هذا الجهاز بعمل Cut & Coag (كي و قطع) في نفس الوقت لمنع حدوث نزيف اثناء عمل المنظار.</p> |
| <p>.15</p> | <p>جهاز منشار و حفار العظم Surgical Drill, Reamer & Saw: ويستخدم في عمل نشر و حفر العظم بالنسبة لعملية العظام .</p> |
| <p>.16</p> | <p>جهاز الإضاءة التي تلبس في الرأس Surgical Headlight: يستخدم لعمل اضاءة اكثر على منطقه معينه او تجويف بداخل المريض اثناء الجراحة .</p> |
| <p>.17</p> | <p>ماكينة القلب الصناعي Heart-Lung Machine: هو جهاز يتولى وظائف القلب، والرئتين، أثناء عمل جراحة القلب المفتوح.</p> |
| <p>.18</p> | <p>جهاز التورنيكيك Tourniquet : هو جهاز يشبه جهاز الضغط و لكن يقوم بعمل ضغط اعلى على المكان المراد عمل الجراحة عليه وذلك لإيقاف النزيف و لمساعدة الطبيب على العمل بشكل واضح دون حدوث نزيف و يستخدم كثيرا في عمليات العظم.</p> |
| <p>.19</p> | <p>جهاز مدفئ الدم Blood Warmer : ويستخدم لتدفئة الدم وجعله بدرجة حرارة الجسم عند نقل الدم للمريض.</p> |
| <p>.20</p> | <p>جهاز تدفئة وتبريد المريض : هو جهاز يستخدم في كلاً من عمل كمادات تبريد لمريض الحروق المتواجد الرعاية المركزة وذلك لتخفيف من الآم الحروق والمساعدة في تحسن حالتها، ويستخدم في تدفئة المريض</p> |

| | |
|------------------------------------------------------------------------------------------------------------------------------------------------------------------------------------------------------------------------------------------|-----|
| الخاضع للجراحة بغرفة العمليات، وبالتالي يتحكم الجهاز في ارتفاع الحرارة أو انخفاضها حسب الوضعية الخاصة بالمريض | |
| جهاز الميكروسكوب الجراحي Surgical Microscope : وهو جهاز يستخدم للعمليات الدقيقة جدا مثل المخ والأعصاب و بعض جراحات العظم عند توصيل الأوتار وهكذا ويساعد هذا الجهاز على تكبير المنطقة المراد عمل الجراحه عليها بصورة اكبر و اوضح . | 21. |

| م | غرفة الإفاقة الخاصة بالعمليات – Recovery |
|----|------------------------------------------------------------------------------------------------------------------------------------------------------------------------------------------------------------------------------------------------------------------------------------------------------------------------------|
| | وهو مكان يتم تخدير المريض وتجهيزه قبل دخول العملية و هو ايضا يتم فيه افاقة المريض بعد اتمام العملية . |
| 1. | جهاز شاشة مراقبة العلامات الحيوية للمريض Patient Monitor : ويستخدم في مراقبة علامات المريض الحيوية مثل ضغط الدم الغير اختراقي و ضغط الدم الإختراقي الذي يقيس ضغط الدم عن طريق الشريان , ورسم القلب و حساب معدل التنفس و قياس نسبة تشبع الدم بالأكسجين , و قياس غاز ال CO ₂ بالدم , وقياس درجة حرارة الجسم. |
| 2. | جهاز الصدمات Defibrillator or DC Shock : ويستخدم عند قرب توقف القلب عن العمل واعدادته تنشيطه. |
| 3. | جهاز مضخة سرنجة المحاليل Syringe Pump : ويستخدم لضخ الأدوية و المحاليل عن طريق السرنجة. |
| 4. | جهاز مضخة المحاليل Infusion Pump : ويستخدم لضخ المحاليل من الكيس عن طريق وصلة خرطوم الذي يتم تركيبه في يد او ذراع المريض. |
| 5. | جهاز Flow meter : يستخدم في تنظيم جرعات الغازات الطبية المناسبة بشكل خاص للعلاج بالأكسجين وبه مستويات ضخ الأكسجين . |
| 6. | جهاز Suction Regulator : يستخدم في شفط السوائل من المريض وبه مستويات قوة الشفط . |
| 7. | عربة الطوارئ Emergency Cart : تحتوي على جهاز الصدمات و الأدوية و الادوات اللازمة لإنقاذ المريض بالرعاية او الطوارئ او الأدوار الداخلية (اقامة المرضى) و العمليات و العيادات . |
| 8. | عربة توزيع الأدوية Medication Trolley : تستخدم في توزيع الأدوية على المرضى وترتيب الأدوية فيها وتكون معها اقفال بها رقم مسلسل لمعرفة اذا كان فتحها ام لا فإن الحفاظ على هذه الأدوية آمنة ومحمية من الوصول غير المصرح به أمر بالغ الأهمية لمنع تسريب الأدوية المخدرة وإساءة استعمالها. |
| 9. | ناقل المريض Patient trolley : يستخدم في نقل المريض عند عمل الأشعة اللازمة ونقل الحالات بين الأقسام كالرعاية و الأدوار الداخلية و العمليات و الطوارئ. |

| م | قسم الطوارئ ER - Emergency Room وهو قسم يتم فيه استقبال الحالات الحرجة مثل حالات الحوادث و الحالات التي بحاجة الى تدخل طبي سريع. |
|-----|----------------------------------------------------------------------------------------------------------------------------------------------------------------------------------------------------------------------------------------------------------------------------------------------|
| .1 | جهاز رسم القلب ECG : ويستخدم لرسم قلب المريض ومعرفة كفاءة عمل القلب . |
| .2 | جهاز الصدمات DCshock or Defibrillator : ويستخدم عند قرب توقف القلب عن العمل واعادة تنشيطه. |
| .3 | جهاز Vital Signs Monitor : هو جهاز يشبه ال Monitor ولكن متحرك واصغر قليلا و خياراته اقل ويستخدم في قياس ضغط الدم BP و قياس نسبة تشبع الدم بالأكسجين Pulse Oximeter or SPO₂ وقياس درجة الحرارة. |
| .4 | جهاز شاشة مراقبة العلامات الحيوية للمريض Patient Monitor : ويستخدم في مراقبة علامات المريض الحيوية مثل ضغط الدم الغير اختراقي , ورسم القلب و قياس نسبة تشبع الدم بالأكسجين , وقياس درجة حرارة الجسم. |
| .5 | جهاز مضخة سرنجة المحاليل Syringe Pump : ويستخدم لضخ الأدوية و المحاليل عن طريق السرنجة . |
| .6 | جهاز مضخة المحاليل Infusion Pump : ويستخدم لضخ المحاليل من الكيس عن طريق وصلة خرطوم الذي يتم تركيبه في يد او ذراع المريض. |
| .7 | عربة الطوارئ Emergency Cart : تحتوي على جهاز الصدمات و الأدوية و الادوات اللازمة لإنقاذ المريض بالرعاية او الطوارئ او الأدوار الداخلية (اقامة المرضى) والعمليات و العيادات و القسطة. |
| .8 | عربة توزيع الأدوية Medication Trolley : تستخدم في توزيع الأدوية على المرضى وترتيب الأدوية فيها وتكون معها اقفال بها رقم مسلسل لمعرفة اذا كان فتحها ام لا فإن الحفاظ على هذه الأدوية آمنة ومحمية من الوصول غير المصرح به أمر بالغ الأهمية لمنع تسريب الأدوية المخدرة وإساءة استعمالها. |
| .9 | كشاف الأشعة X- Ray Film Viewer : يستخدمه الطبيب في عرض الأشعة بشكل واضح . |
| .10 | جهاز قياس نسبة السكر بالدم واختصاره CBG : ويستخدم في معرفة نسبة السكر الموجود بالدم . |
| .11 | جهاز المنظار الحنجري Laryngoscope : يستخدم للكشف على الحنجرة ولأجل عمل شق حنجري و ايضا يساعد عند تخدير المريض. |
| .12 | ناقل المريض Patient trolley : يستخدم في نقل المريض عند عمل الأشعة اللازمة ونقل الحالات بين الأقسام كالرعاية و الأدوار الداخلية و العمليات و الطوارئ . |

| م | قسم الحضانة او رعاية الأطفال NICU - Neonatal Intensive Care Unit وهو قسم يتم فيه اسقبال الأطفال بعد ولادتهم مباشرة ويعرفون بالأطفال حديثي الولادة و الأطفال الذين بحاجة الى رعاية مركزة بالحضانة . |
|----|-------------------------------------------------------------------------------------------------------------------------------------------------------------------------------------------------------------|
| 1. | جهاز الحضانة Baby Incubator : يستخدم لوضع الأطفال حديثي الولادة المحتاجة الى رعاية و تكون درجة الحرارة فيها بنفس درجة حرارة رحم الأم . |
| 2. | جهاز تدفئة الطفل Baby Warmer : حيث يوضع فيه الطفل بعد الولادة مباشرة و تكون درجة الحرارة بنفس درجة حرارة رحم الأم . |
| 3. | جهاز قياس نسبة الصفراء jaundice meter : يستخدم في قياس نسبة الصفراء بالطفل . |
| 4. | جهاز العلاج الضوئي Phototheraby : يستخدم في علاج الأطفال الذين لديهم نسبة الصفراء عالية |
| 5. | جهاز شاشة مراقبة العلامات الحيوية للمريض Patient Monitor : ويستخدم في مراقبة علامات المريض الحيوية مثل ضغط الدم الغير اختراقي , ورسم القلب و قياس نسبة تشبع الدم بالأكسجين , وقياس درجة حرارة الجسم. |
| 6. | جهاز قياس نسبة السكر بالدم واختصاره CBG : ويستخدم في معرفة نسبة السكر الموجود بالدم . |
| 7. | جهاز مضخة سرنجة المحاليل Syringe Pump : ويستخدم لضخ الأدوية و المحاليل عن طريق السرنجة. |
| 8. | جهاز مضخة المحاليل Infusion Pump : ويستخدم لضخ المحاليل من الكيس عن طريق وصلة خرطوم الذي يتم تركيبه في يد او ذراع المريض. |
| 9. | جهاز التنفس الصناعي Ventilator : ويستخدم للمرضى الذين لديهم مشاكل وصعوبة بالتنفس او المساعدة على التنفس بالنسبة للأطفال اكثر مود يتم استخدامه هو CPAP. |

| م | الأدوار الداخلية I.P.D - In Patient Department هو الذي يتم به متابعة المريض بعد الخروج من العمليات و يتم ايضاً متابعة المرضى التي تحتاج الى ملاحظة مابعد الخروج من قسم الرعاية المركزة والحالات التي يتم متابعتها تحت اشراف طبيب استشاري ويتم ذلك بواسطة الطبيب المقيم (النواب) بالمستشفى والطاقت التمريضي المتابع للحالة . |
|----|--------------------------------------------------------------------------------------------------------------------------------------------------------------------------------------------------------------------------------------------------------------------------------------------------------------------------------|
| 1. | جهاز شاشة مراقبة العلامات الحيوية للمريض Patient Monitor : ويستخدم في مراقبة علامات المريض الحيوية مثل ضغط الدم الغير اختراقي , ورسم القلب و قياس نسبة تشبع الدم بالأكسجين , وقياس درجة حرارة الجسم. |
| 2. | جهاز قياس نسبة السكر بالدم واختصاره CBG : ويستخدم في معرفة نسبة السكر الموجود بالدم . |
| 3. | جهاز مضخة سرنجة المحاليل Syringe Pump : ويستخدم لضخ الأدوية و المحاليل عن طريق السرنجة . |
| 4. | جهاز مضخة المحاليل Infusion Pump : ويستخدم لضخ المحاليل من الكيس عن طريق وصلة خرطوم الذي يتم تركيبه في يد او ذراع المريض. |

| | |
|-----|----------------------------------------------------------------------------------------------------------------------------------------------------------------------------------------------------------------------------------------------------------------------------------------------|
| 5. | عربة الطوارئ Emergency Cart : تحتوي على جهاز الصدمات و الأدوية و الادوات اللازمة لإنقاذ المريض بالرعاية او الطوارئ او الأدوار الداخلية (اقامة المرضى) و العيادات و العمليات . |
| 6. | عربة توزيع الأدوية Medication Trolley : تستخدم في توزيع الأدوية على المرضى وترتيب الأدوية فيها وتكون معها اقفال بها رقم مسلسل لمعرفة اذا كان فتحها ام لا فإن الحفاظ على هذه الأدوية آمنة ومحمية من الوصول غير المصرح به أمر بالغ الأهمية لمنع تسريب الأدوية المخدرة وإساءة استعمالها. |
| 7. | جهاز المنظار الحنجري Laryngoscope : يستخدم للكشف على الحنجرة ولأجل عمل شق حنجري و ايضا يساعد عند تخدير المريض. |
| 8. | ناقل المريض Patient Trolley : يستخدم في نقل المريض عند عمل الأشعة اللازمة ونقل الحالات بين الأقسام كالرعاية والأدوار الداخلية و العمليات و الطوارئ . |
| 9. | جهاز رسم القلب ECG : ويستخدم لرسم قلب المريض ومعرفة كفاءة عمل القلب . |
| 10. | جهاز الصدمات DC shock or Defibrillator : ويستخدم عند قرب توقف القلب عن العمل و إعادة تنشيطه. |
| 11. | جهاز Vital Signs Monitor : هو جهاز يشبه ال Monitor ولكن متحرك واصغر قليلا وخياراته اقل ويستخدم في قياس ضغط الدم BP و قياس نسبة تشبع الدم بالأكسجين Pulse Oximeter or SPO₂ وقياس درجة الحرارة. |
| 12. | جهاز Flow Meter : يستخدم في تنظيم جرعات الغازات الطبية المناسبة بشكل خاص للعلاج بالأكسجين وبه مستويات ضخ الأكسجين . |
| 13. | جهاز Suction Regulator : يستخدم في شفط السوائل من المريض وبه مستويات قوة الشفط . |
| 14. | جهاز نيبوليزر Nebulizer : يستخدم لحالات الربو وعلاج ضيق الشعب الهوائية. |
| 15. | المرتبة الهوائية Air mattress : يستخدم للمرضى المقيمة فترة طويلة بالمستشفى لمنع القرح. |
| 16. | جهاز قياس الطول و الوزن Weight and Height Scale : يستخدم في معرفة وزن وطول المريض. |
| 17. | جهاز Digital Pulse Oximeter : هو جهاز يقيس نسبة تبع الدم بالأكسجين و عدد ضربات القلب وبه شاشة تعرض النتيجة . |

| م | <p align="center">CSSD - Central Sterile Supply Department قسم التعقيم هو قسم يتم فيه تعقيم الأدوات التي تم استخدامها في العمليات او الرعايات او الأدوار او الطوارئ .</p> |
|----|------------------------------------------------------------------------------------------------------------------------------------------------------------------------------------------------------------------------------------------------------------------------------------------------------------------------------------------------------------------------------------------------------------------------------------------------------|
| .1 | <p align="center">جهاز التعقيم Autoclave : يستخدم في تعقيم الآلات و الادوات الجراحية.</p> |
| .2 | <p align="center">جهاز التعقيم بالبلازما Plasma Machine : يستخدم في تعقيم البلاستيك والألياف البصرية والعدسات ومواد الزجاج البصري غير المناسبة للتعقيم بالبخار والأشعة تحت الحمراء بدرجة حرارة عالية ، والأشياء المعدنية غير المناسبة للمعالجة بالميكروويف ، والأماكن التي لا يسهل فيها تحقيق تأثير التطهير ، يتم استخدام هذه التكنولوجيا. يمكن تحقيق عملية التعقيم بشكل جيد في درجات حرارة منخفضة دون التسبب في تلف العناصر المصنعة.</p> |
| .3 | <p align="center">جهاز التنظيف بالموجات فوق صوتية Ultrasonic Cleaner : يستخدم موجات صوتية عالية التردد تنتقل عبر السائل سطح الأدوات المغمورة بالسائل ويستخدم في إزالة الملوثات الموجودة في الأماكن التي يصعب الوصول إليها.</p> |
| .4 | <p align="center">جهاز التغليف او التبريد Sealing Machine : يستخدم في تغليف الأدوات والآلات الجراحية التي تم تعقيمها .</p> |
| .5 | <p align="center">جهاز Spray Gun : يستخدم في تنظيف المناظير و القساطر و الكانيولا و السرنجات عن طريق استخدام الماء او الهواء المضغوط .</p> |

| <p style="text-align: center;">Medical Gases Department قسم الغازات الطبية</p> <p>هذا القسم يقوم بإمداد المستشفى بالغازات الطبية مثل الأكسجين و يكون رمز لونه في مصر ابيض و بالنسبة للهواء الطبي يرمز باللون الأسود و الشفط يرمز باللون الأصفر و فيما يأتي التجهيز الخاص بالقسم</p> | م |
|--------------------------------------------------------------------------------------------------------------------------------------------------------------------------------------------------------------------------------------------------------------------------------------------------------------------------------------------------------------------------------------------------------------------------------------------------------------------------------------------------------------------------------------------------------------------------------------------------------------------------------------------------------------------------------------|-----|
| <p style="text-align: center;">Full automatic central oxygen station محطة اكسجين مركزية اوتوماتيكية</p> | .1 |
| <p style="text-align: center;">Central compressed air system نظام هواء مضغوط مركزي</p> | .2 |
| <p style="text-align: center;">Central vacuum الشفط المركزي</p> | .3 |
| <p style="text-align: center;">Shutoff valve boxes with secondary warning system</p> <p>جهاز يستخدم للتحكم في تدفق الغازات الطبية إلى مناطق مختلفة من منشأة الرعاية الصحية. يتم تركيب الصندوق عادةً بالقرب من مصدر إمداد الغاز الطبي الرئيسي ويحتوي على عدة صمامات فردية يمكن استخدامها للتحكم في تدفق الغازات الطبية إلى أجزاء مختلفة من المنشأة. يتيح ذلك لمقدمي الرعاية الصحية إدارة توزيع الغازات الطبية والتأكد من توصيلها إلى المناطق المناسبة في الوقت المناسب. بالإضافة إلى التحكم في تدفق الغازات الطبية، يمكن أيضًا استخدام صناديق صمامات منطقة الغاز الطبي لمراقبة ضغط الغازات ومعدل تدفقها، بالإضافة إلى توفير الإنذارات في حالة حدوث خلل أو حالة طوارئ أخرى.</p> | .4 |
| <p style="text-align: center;">Automatic warning system</p> <p>يتم استخدام إنذار الغاز الطبي من قبل العاملين في المستشفى لمراقبة ضغط الغاز ومستويات الشفط في خط أنابيب الغاز الطبي.</p> | .5 |
| <p style="text-align: center;">Wall gas outlets</p> <p>وهي مخارج غاز الأكسجين و الهواء و الشفط ومنها نوعين الماني و فرنساوي وتكون متواجدة بالحائط.</p> | .6 |
| <p style="text-align: center;">Copper pipes line network</p> <p>وهي الأنابيب النحاسية لخطوط أنابيب الغاز الطبية ويتم استخدامها عند تكوين شبكة الغازات لأنها قوية ومقاومة للتآكل وغير سامة.</p> | .7 |
| <p style="text-align: center;">Oxygen flow meter with humidifier</p> <p>تعمل أجهزة قياس تدفق الأكسجين على ترطيب وتصفية الأكسجين وتحتوي على معدل تدفق الأكسجين</p> | .8 |
| <p style="text-align: center;">Vacuum regulator with suction jar</p> <p>منظم الشفط هو جهاز طبي يحول الشفط عالي الضغط الذي يوفره نظام الشفط المركزي في المستشفى إلى مستوى آمن للاستخدام على المريض و تستخدم اناء الشفط أو زجاجات التجميع لجميع كافة أنواع الإفرازات الناتجة عن الشفط الطبي: السوائل والإفرازات والمخاط.</p> | .9 |
| <p style="text-align: center;">Inlet probes</p> <p>تم تصميم بروبوات الغاز لتوفير طريقة آمنة لتوصيل الأجهزة الطبية المخصصة لتوصيل الغازات الطبية للمرضى أو لتشغيل الأجهزة الطبية التي تعمل بالغاز.</p> | .10 |

| | |
|-----------------------------------------------------------------------------------------------------------------------------------------------------------------------------------------------------------------------------------------------------------------------------------------------|------------|
| Safety valves | .11 |
| صمامات الغازات الطبية هي صمامات مصممة ومعدة خصيصًا للاستخدام مع الغازات الطبية بما في ذلك الأكسجين والنتروجين والهواء والشفط داخل البنية التحتية للدعم الطبي للمستشفيات والمرافق الطبية ويتم التحكم فيها بالقطع أو الإمداد حسب الظروف التي تستدعي بقطع أو مواصلة امداد الغازات الطبية و الشفط | |
| Set of Air medical filters | .12 |
| يتم استخدام فلتر الهواء والغاز الطبي لإزالة البكتيريا والفيروسات والملوثات | |

| | |
|--------------------------------------------------------------------------------------------------------------------------------------------------------------------------------------------------------------------------------------------------------------------------------------------------------------------------------------------------------------------------------------------------------------------------------------------------------------------------------------------------------------------------------------------------------------|-----------|
| قسم العيادات الخارجية O.P.D- Out Patient Department | م |
| وهي التي يتم فيها استقبال الحالات التي بحاجة الى الكشف و الإستشارة و المتابعة مع الأطباء . | |
| <p style="text-align: center;">عيادة الأسنان تشمل :</p> <p>1- كرسي الأسنان بجميع وظائفه.</p> <p>2- جهاز تعقيم الأدوات .</p> <p>3-جهاز تبكيت الأدوات.</p> | .1 |
| <p style="text-align: center;">عيادة القلب تشمل :</p> <p>1- جهاز رسم القلب</p> <p>2- جهاز Stress ECG رسم القلب بالمجهود: وذلك عن طريق مشي المريض على جهاز الجري Trademill وموصل بجهاز رسم القلب لمعرفة كفاءة القلب بالمجهود و هذا يستخدم في اختبار صحة لاعبي كرة القدم .</p> <p>3- جهاز الصدمات .</p> <p>4-جهاز رسم القلب المحمول ECG Holter : يتم تركيبه من قبل الطبيب على المريض و يتم برمجته على ان يسجل في عدد ساعات معينه مثل 48 ساعة يتم تسجيل ورسم قلب المريض في المنزل لمدة يومين لمتابعة عمل القلب والتأكد من وجود مشكله من عدمه.</p> | .2 |
| <p style="text-align: center;">عيادة الأنف و الأذن و الحنجرة ENT تشمل :</p> <p>1- وحدة ENT : تشمل مصدر ضوئي light Source لإضاءة المكان المراد عمل منظار عليه و شاشة لعرض ما يتم تصويره عند استخدام المنظار , ويكون به جهاز شفط لشفط السوائل او الاشياء الذي تخرج من المنطقه المراد تنظيفها.</p> <p>2- جهاز الميكروسكوب : ويستخدم للفحص بصورة اكبر .</p> | .3 |
| <p style="text-align: center;">عيادة النساء تشمل :</p> <p>1- سرير الكشف تكون مصممه لعيادة النساء , 2- جهاز موجات فوق صوتية .</p> | .4 |
| الأجهزة التي تستخدم في العيادات عامة : | .5 |
| <p>جهاز Vital Signs Monitor : هو جهاز يشبه ال Monitor ولكن متحرك واصغر قليلا و خياراته اقل ويستخدم في قياس ضغط الدم BP و قياس نسبة تشبع الدم بالأكسجين Pulse Oximeter or SPO2 وقياس درجة الحرارة.</p> | .6 |

| | |
|-----|----------------------------------------------------------------------------------------------------------------------------------------------------------------------------|
| 7. | كشاف الأشعة X-Ray Film Viewer : يستخدمه الطبيب في عرض الأشعة بشكل اوضح. |
| 8. | جهاز قياس نسبة السكر بالدم واختصاره CBG : ويستخدم في معرفة نسبة السكر الموجود بالدم . |
| 9. | جهاز قياس الطول و الوزن Weight and Height Scale : يستخدم في معرفة وزن وطول المريض. |
| 10. | عربة الطوارئ Emergency Cart : تحتوي على جهاز الصدمات و الأدوية و الادوات اللازمة لإنقاذ المريض بالرعاية او الطوارئ او الأدوار الداخلية (اقامة المرضى) و العيادات . |

| م | قسم القسطرة Cath - Catheter Department وهو يتم فيه عمل عمليات قسطرة القلب و حل مشكلة الأوعية الدموية مثل انسداد الشرايين و حل مشكلة عدم انتظام ضربات القلب . |
|-----|-----------------------------------------------------------------------------------------------------------------------------------------------------------------------------------------------------------------------------------------------------------------------------------------------------------------------------------|
| 1. | جهاز القسطرة : قسطرة القلب هي اختبار أو علاج لبعض مشكلات القلب أو الأوعية الدموية، مثل انسداد الشرايين أو عدم انتظام ضربات القلب. وفيها يُستخدم أنبوب رفيع مجوف يُسمى أنبوب القسطرة. يوجّه الأنبوب عبر أحد الأوعية الدموية إلى القلب. وتوفر قسطرة القلب تفاصيل مهمة عن عضلة القلب وصمامات القلب والأوعية الدموية في القلب. |
| 2. | جهاز منظم ضربات القلب Pacemaker : عبارة عن جهاز صغير يعمل ببطارية ويُستخدم لمنع القلب من النبض ببطء شديد. ومن الضروري إجراء عملية جراحية لزرع جهاز تنظيم ضربات القلب. ويُوضع الجهاز أسفل الجلد بالقرب من عظم الترقوة. |
| 3. | جهاز شاشة مراقبة العلامات الحيوية للمريض Patient Monitor : ويستخدم في مراقبة علامات المريض الحيوية مثل ضغط الدم الغير اختراقي و ضغط الدم الإختراقي الذي يقيس ضغط الدم عن طريق الشريان , و رسم القلب و حساب معدل التنفس و قياس نسبة تشبع الدم بالأكسجين , و قياس غاز الCO ₂ بالدم , و قياس درجة حرارة الجسم. |
| 4. | جهاز قياس نسبة السكر بالدم واختصاره CBG : ويستخدم في معرفة نسبة السكر الموجود بالدم . |
| 5. | جهاز مضخة سرنجة المحاليل Syringe Pump : ويستخدم لضخ الأدوية و المحاليل عن طريق السرنجة . |
| 6. | جهاز مضخة المحاليل Infusion Pump : ويستخدم لضخ المحاليل من الكيس عن طريق وصلة خرطوم الذي يتم تركيبه في يد او ذراع المريض. |
| 7. | عربة الطوارئ Emergency Cart : تحتوي على جهاز الصدمات و الأدوية و الادوات اللازمة لإنقاذ المريض بالرعاية او الطوارئ او الأدوار الداخلية (اقامة المرضى) و العيادات و العمليات . |
| 8. | ناقل المريض Patient trolley : يستخدم في نقل المريض عند عمل الأشعة اللازمة ونقل الحالات بين الأقسام كالرعاية و الأدوار الداخلية و العمليات و الطوارئ . |
| 9. | جهاز رسم القلب ECG : ويستخدم لرسم قلب المريض ومعرفة كفاءة عمل القلب . |
| 10. | جهاز الصدمات Defibrillator or DC Shock : ويستخدم عند قرب توقف القلب عن العمل و اعادة تنشيطه. |
| 11. | جهاز المنظار الحنجري Laryngoscope : يستخدم للكشف على الحنجرة ولأجل عمل شق حنجري و ايضا يساعد عند تخدير المريض. |

| | |
|-----|----------------------------------------------------------------------------------------------------------------------------|
| 12. | جهاز Flow meter : يستخدم في تنظيم جرعات الغازات الطبية المناسبة بشكل خاص للعلاج بالأكسجين وبه مستويات ضخ الأكسجين . |
| 13. | جهاز Suction Regulator : يستخدم في شفط السوائل من المريض وبه مستويات قوة الشفط . |
| 14. | كشف الأشعة X-Ray Film Viewer : يستخدمه الطبيب في عرض الأشعة بشكل واضح. |
| 15. | جهاز قطع و كي جراحي Diathermy : يستخدم في قطع الأنسجة او كيها (تلحيمها) . |

الإسعاف Ambulance

م

وهي عبارة عن عربات مجهزة لإنقاذ الحالات الحرجة و نقلها للمستشفى .

| | |
|-----|-------------------------------------------------------------------------------------------------------------------------------------------------------------------------------------------------------------|
| 1. | جهاز التنفس الخاص بالإسعاف Ambulance Ventilator : يستخدم عند نقل المرضى الذين لديهم ضعف أو فشل تنفسي . |
| 2. | جهاز الصدمات AED-Automated External Defibrillator : هو جهاز محمول خفيف الوزن. يقوم بتوصيل صدمة كهربائية عبر الصدر إلى القلب عندما يكتشف نبضا غير طبيعي ويعيد النبض إلى طبيعته. |
| 3. | جهاز شاشة مراقبة العلامات الحيوية للمريض Patient Monitor : ويستخدم في مراقبة علامات المريض الحيوية مثل ضغط الدم الغير اختراقي , ورسم القلب و قياس نسبة تشبع الدم بالأكسجين , وقياس درجة حرارة الجسم. |
| 4. | جهاز قياس نسبة السكر بالدم واختصاره CBG : ويستخدم في معرفة نسبة السكر الموجود بالدم. |
| 5. | جهاز المنظار الحنجري Laryngoscope : يستخدم للكشف على الحنجره ولأجل عمل شق حنجري و ايضا يساعد عند تخدير المريض. |
| 6. | ناقل المريض Patient trolley : يستخدم في نقل المريض عند عمل الأشعة اللازمة ونقل الحالات بين الأقسام كالرعاية و الأدوار الداخلية و العمليات و الطوارئ . |
| 7. | جهاز رسم القلب ECG : ويستخدم لرسم قلب المريض ومعرفة كفاءة عمل القلب . |
| 8. | جهاز نيبوليزر Nebulizer : يستخدم لحالات الربو وعلاج ضيق الشعب الهوائية. |
| 9. | جهاز شفط كهربائي Electrical Suction : يستخدم في شفط السوائل و الإفرازات بالكهرباء. |
| 10. | اسطوانة اكسجين + Oxygen flow meter with humidifier . |
| 11. | جهاز قياس نسبة تشبع الدم بالأكسجين Digital Pulse Oximeter : هو جهاز يقيس نسبة تبع الدم بالأكسجين و عدد ضربات القلب وبه شاشة تعرض النتيجة . |

| | |
|---------------------------------------------------------------------------------------------------------------------------------------------------------------------------------------------------------------------------------------------------------------------------------------------------------------------------------------------|----|
| <p style="text-align: center;">Physiotherapy Department قسم العلاج الطبيعي</p> <p>هو قسم يقدم الرعاية الصحية الجسدية للمرضى بهدف تخفيف الآلام وتحسين طريقة الحركة ومنع الإعاقة أو تجنب الحاجة إلى الجراحة والهدف منه تحسين حياة جميع المرضى.</p> | م |
| <p>TENS-Transcutaneous Electrical Nerve Stimulation Device:</p> <p>يستخدم جهاز TENS في تخفيف الألم العضلي والعصبي، ويعمل الجهاز عن طريق توصيل الإشارات الكهربائية إلى الجسم، مما يرفع حاجز الألم ويساعد في تهدئة العضلات المتوترة، ويُعتبر جهاز TENS فعالاً في علاج آلام الظهر والرقبة وآلام الأعصاب</p> | .1 |
| <p>جهاز التدليك الكهربائي (Electric Massager): يستخدم جهاز التدليك الكهربائي لتوفير الراحة وتخفيف التوتر العضلي، ويعمل الجهاز عن طريق إرسال تيار كهربائي ضعيف الشدة، مما يؤدي إلى تنشيط العضلات وتحسين الدورة الدموية، ويعتبر جهاز التدليك الكهربائي فعالاً في علاج الألم المزمن والآلام العضلية المؤقتة.</p> | .2 |
| <p>جهاز العلاج بالحرارة (Heat Therapy Device): يستخدم جهاز العلاج بالحرارة في العديد من حالات العلاج الطبيعي، ويعمل الجهاز عن طريق توليد حرارة منخفضة إلى متوسطة، مما يساعد على توسيع الأوعية الدموية وتحسين الدورة الدموية وتخفيف الآلام، ويعتبر جهاز العلاج بالحرارة مثاليًا لعلاج آلام العضلات والمفاصل وتنشيط التجدد الخلوي.</p> | .3 |

صور الأجهزة الطبية

Patient Monitor



Vital Signs Monitor



Ventilator



Electro Cardio Graph – ECG



Center Station



Defibrillator



Patient Pneumatic Pump



Patient Feeding Pump



Arterial Blood Gas – ABG



Syringe Pump



Infusion Pump



Portable X-Ray



Nebulizer



Flow meter



Suction Regulator



Ultrasound



Emergency Car



Medication trolley



X- Ray Film Viewer



Glucose meter



Electrical Patient Bed



Air mattress



Laryngoscope



Patient trolley



Portable Ventilator



Blood Warmer



Intra Aortic Balloon Pump



Weight and Height Scale



Operating Table



Anesthesia



Surgical Light



Diathermy



C-Arm



Endoscopy



Suction irrigation



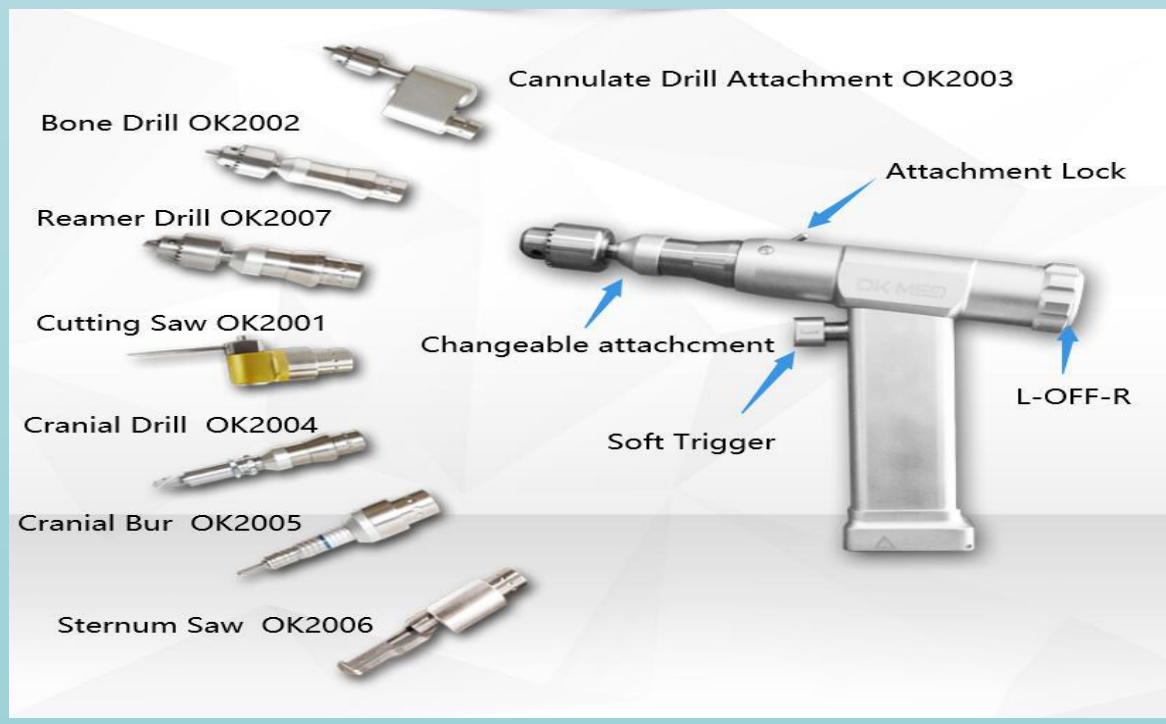
Harmonic



ligasure



Surgical Drill , Reamer & Saw



Surgical Headlight



Heart Lung Machine



Baby Incubator



Baby Warmer



Jaundice Meter



Phototherapy



Autoclave



Plasma Machine



Ultrasonic Cleaner



Sealing Machine



Gun Spray



Full automatic central oxygen station



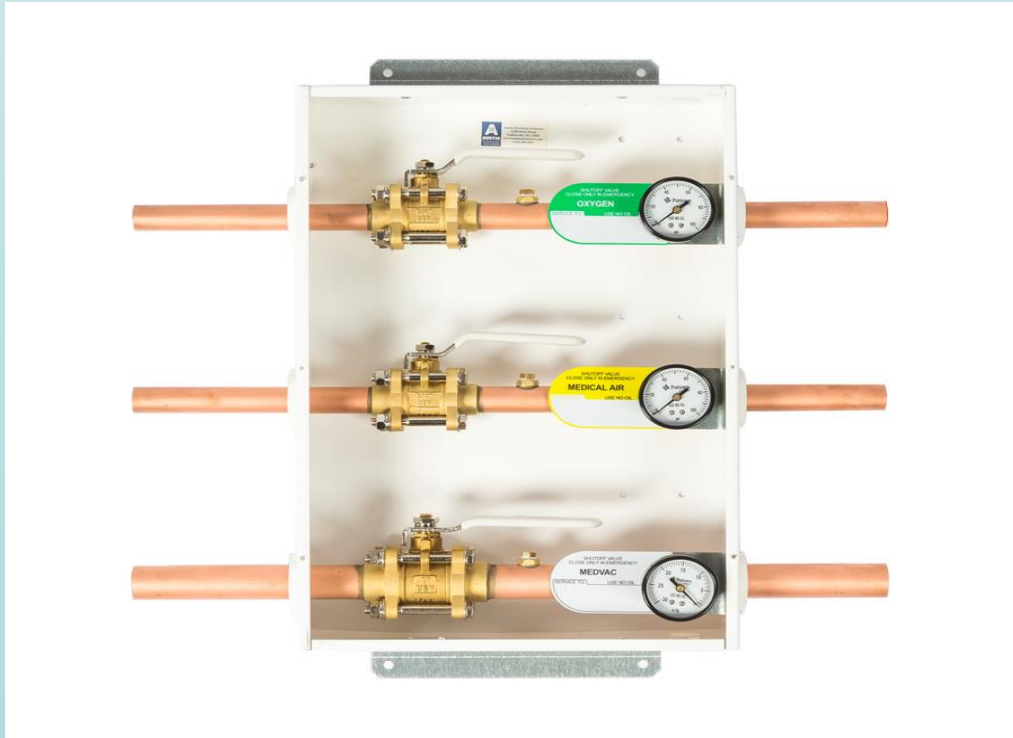
Central compressed air system



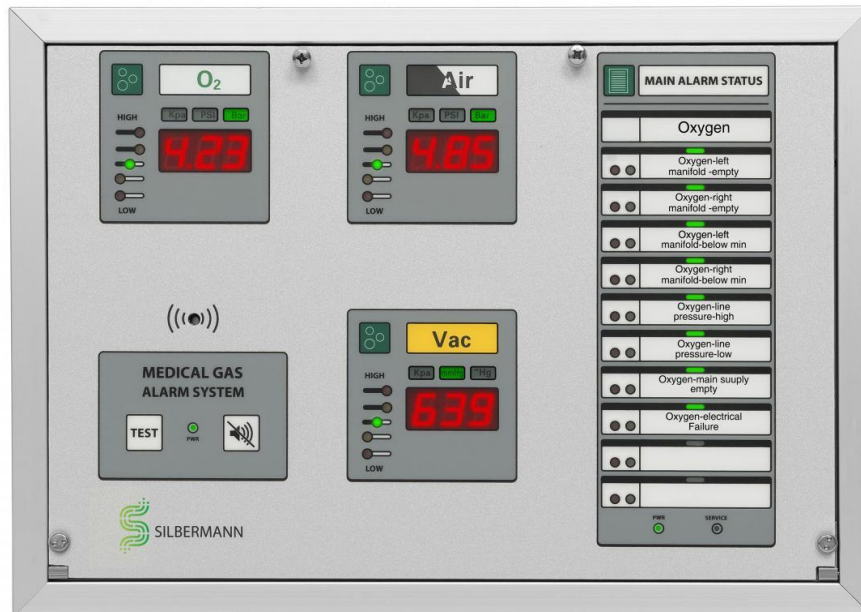
Central vacuum



Shutoff valve boxes with secondary warning system



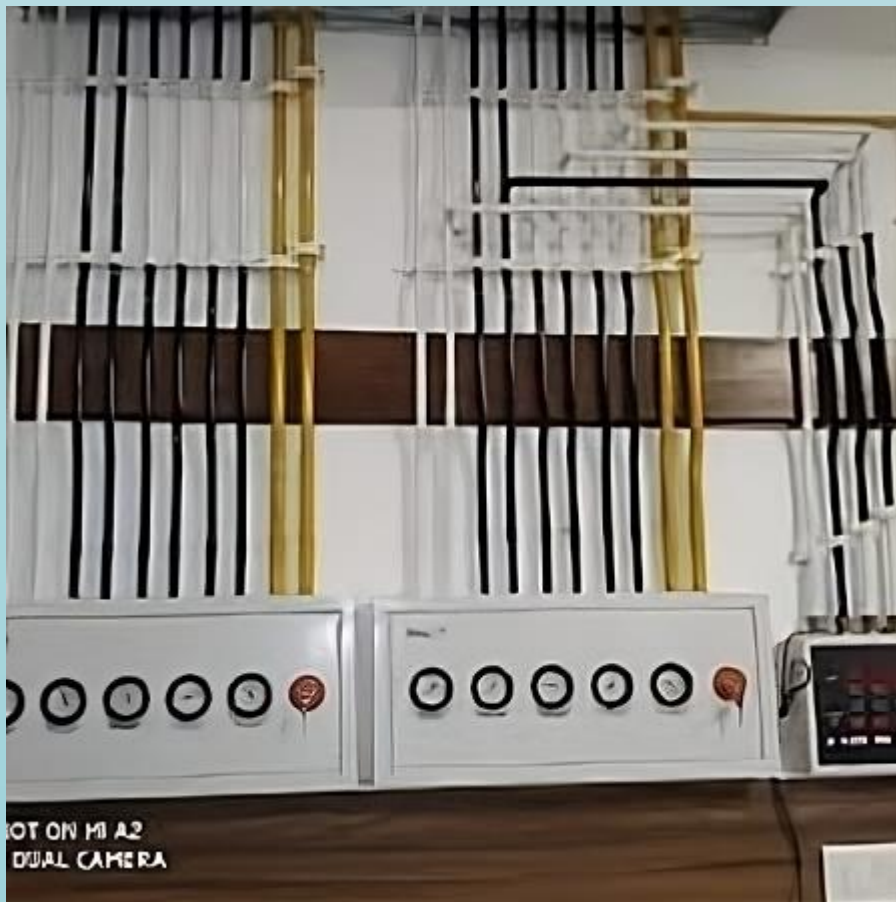
Automatic warning system



Wall gas outlets



Copper pipes line network



Oxygen flow meter with humidifier



Vacuum regulator with suction jar



Inlet probes



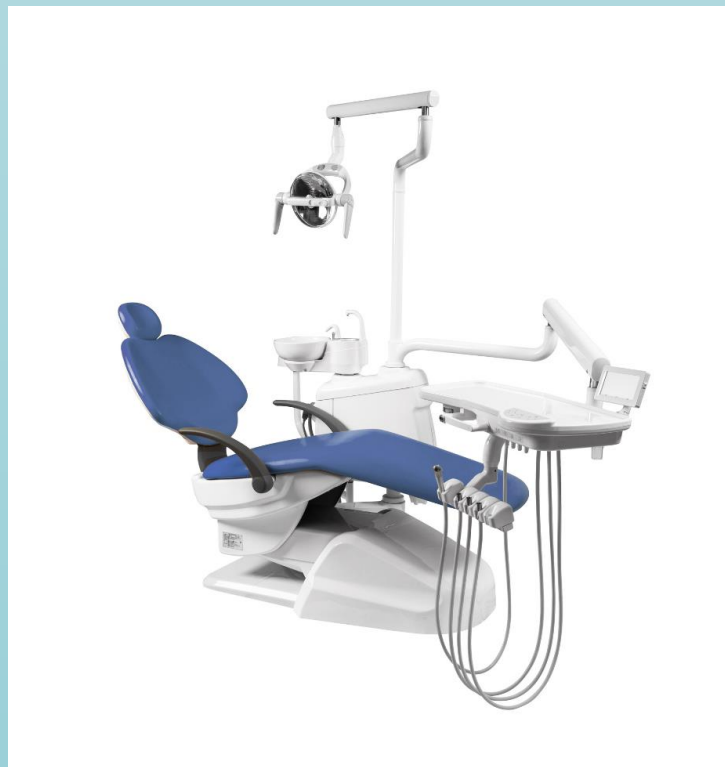
Safety valves



Set of Air medical filters



Dental Chair



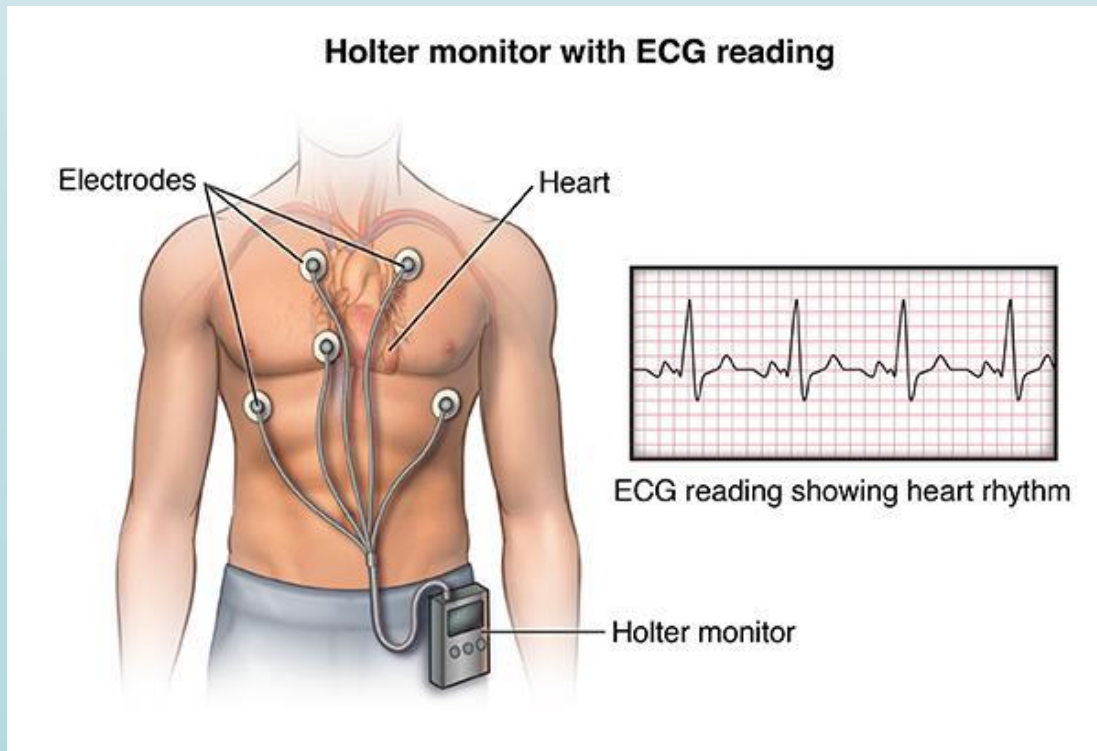
Dental Autoclave



Stress ECG



ECG Holter



ENT Unit



ENT Microscope



Gynecological Examination Bed



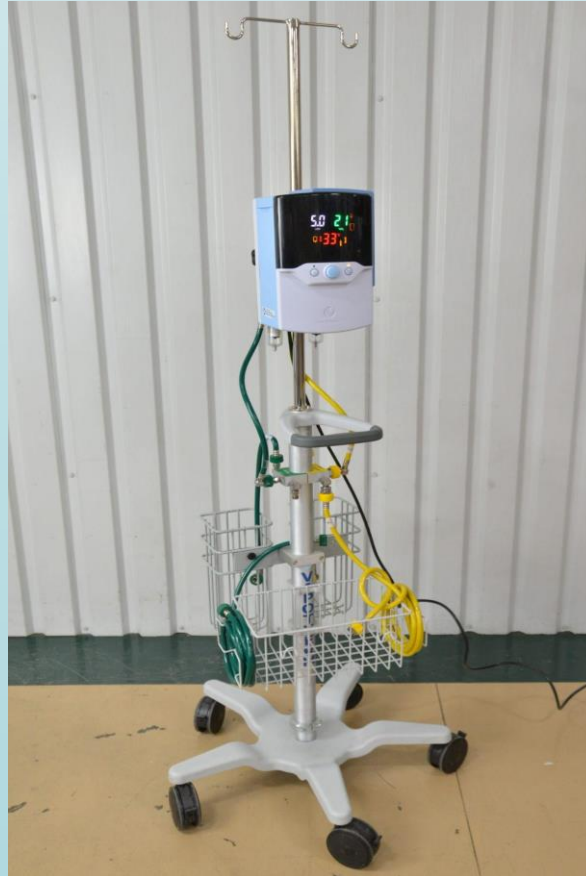
Catheter



Pacemaker



High Flow



Medical Tourniquet



Ambulance Ventilator



AED-Automated External Defibrillator



Electrical Suction



Digital Pulse Oximeter



Surgical Microscope



جهاز تدفئة وتبريد المريض



Hemodialysis



TENS



Electric Massager



Heat Therapy Device



صور كابلات و اكسسوارات الأجهزة الطبية

• كابلات و اكسسوارات جهاز Patient Monitor



• اكسسوارات جهاز التخدير

ANAESTHESIA CIRCUITS AND ACCESSORIES



BAIN CIRCUIT **CODE** 77B1822F7F



PARALLEL 'Y' CIRCUIT **CODE** 77P1822FF

CATHETER MOUNT STANDARD **CODE** 7701522F



EXTENDIBLE CATHETER MOUNT **CODE** 77E01522F



RE-BREATHING BAGS

| | | |
|---------------|-----------|---------|
| 1 CODE | 1/4 LITRE | 771/025 |
| 2 CODE | 1/2 LITRE | 771/050 |
| 3 CODE | 1 LITRE | 771/100 |
| 4 CODE | 2 LITRE | 771/200 |
| 5 CODE | 3 LITRE | 771/300 |



CORRUGATED TUBING

Corrugated tubing available in 22mm and 15mm with cuff intervals to customer requirements



BOC ADAPTOR **CODE** 77810158



T-PIECE ADAPTOR **CODE** 771575



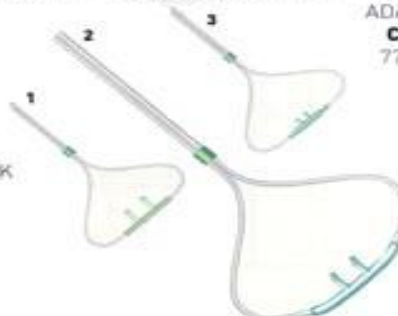
VENTURI JETS

| | | |
|---------------|-----|--------|
| 1 CODE | 24% | 771024 |
| 2 CODE | 28% | 771028 |
| 3 CODE | 31% | 771031 |
| 4 CODE | 35% | 771035 |
| 5 CODE | 40% | 771040 |
| 6 CODE | 50% | 771050 |
| 7 CODE | 60% | 771060 |

OXYGEN THERAPY PRODUCTS

NASAL CANNULAE

- 1 **CODE** ADULT 771585
- 2 **CODE** PAED 771586
- 3 **CODE** INFANT 771587

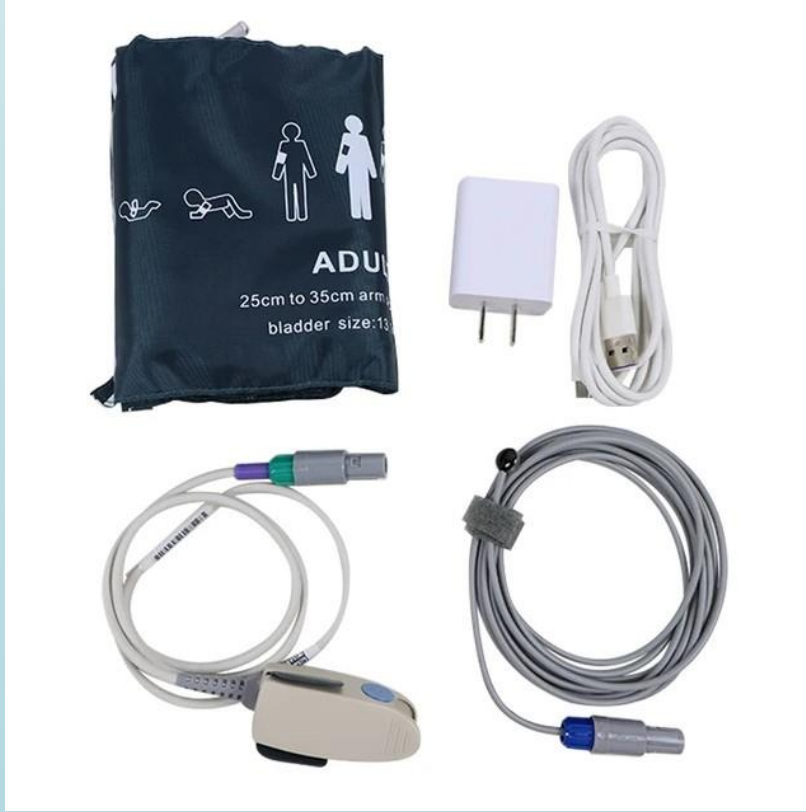


AEROSOL MASK **CODE** 771426

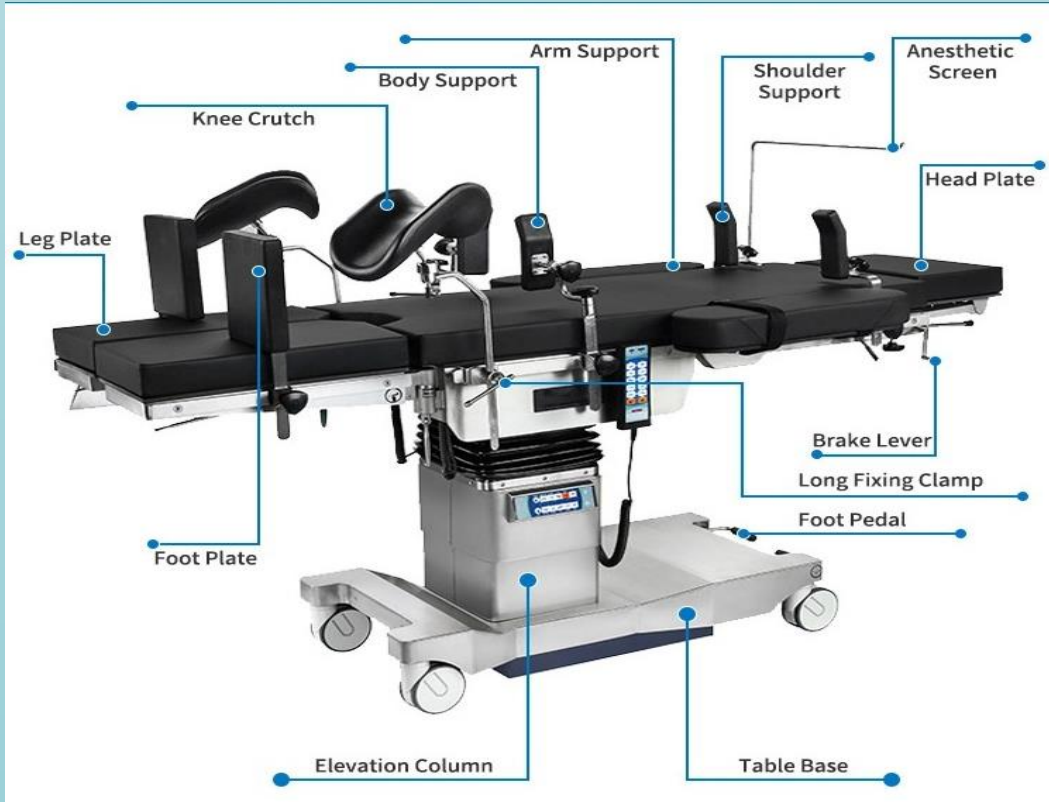
OXYGEN TUBING **CODE** 771103



● كابلات و اكسسوارات جهاز Vital Signs Monitor



● اكسسوارات طاولة العمليات



• كابلات و اكسسوارات جهاز قسطرة القلب البالونية



IABP Kit Contents

- Introducer needle
- Guide wire
- Vessel dilators
- Sheath
- IABP (34 or 40cc)
- Gas tubing
- 60-mL syringe
- Three-way stopcock
- Arterial pressure tubing (not in kit)



• اسلحة جهاز حفار ومنشار العظم



• اكسسوارات جهاز التنفس الصناعي



• اكسسوارات جهاز رسم القلب



● كفات جهاز التورنيكيت



● اكسسوارات جهاز الدياثيرمي

DIATHERMY ACCESSORIES

| | | |
|-----------------------------------------------------------------------------------------------------------------|----------------------------------------------------------------------------------------------------------------------|-----------------------------------------------------------------------------------------------------------------------|
| DISPOSABLE PENCIL  | DISPOSABLE BIPOLAR PAD  | REUSABLE PATIENT PLATE  |
| BIPOLAR FORCEPS  | PATIENT PLATE CABLE  | BIPOLAR CABLE  |

#GI Recap

GI ENDOSCOPY TOOLS AND ACCESSORIES

A VISUAL CATALOGUE FOR GASTROENTEROLOGISTS, NURSES, & TECHNICIANS

| | | | | | | | |
|-------------------------------------------------------------------------------------|-------------------------------------------------------------------------------------------------------------------------------------------|-------------------------------------------------------------------------------------|---------------------------------------------------------------------------------------------------------------------------------------------------------|-------------------------------------------------------------------------------------|-----------------------------------------------------------------------------------------------------------------------------------------------|---------------------------------------------------------------------------------------|-------------------------------------------------------------------------------------------------------------------------------------------------|
|  | BIOPSY FORCEPS To obtain biopsy specimens Diameter: Giant Jumbo 5.5mm, Jumbo 3.2mm, Regular 2.3mm, Pediatric 1.8mm |  | RAT TOOTH GRASPING FORCEP For retrieval of foreign objects |  | ALLIGATOR GRASPING FORCEP For retrieval of foreign objects; with wider grasp |  | 3-PRONG GRASPING FORCEP For retrieval of large polyp or foreign objects |
|  | RETRIEVAL NET For retrieval of large polyp or foreign objects |  | HEMOCLIP For mechanical hemostasis, closure of mucosal defects, marking or anchoring |  | INJECTION NEEDLE For sclerotherapy for hemostasis; also used for submucosal injection to lift lesion prior to EMR/ESD |  | HEMOSTATIC FORCEPS Targeted coagulation for hemostasis at the precise site of bleeding |
|  | HEATER PROBE For thermal coagulation via heated tip and pressure application |  | BIPOLAR COAGULATION PROBE Bipolar spiral tip provides coagulation at any angle |  | ARGON PLASMA COAGULATION Monopolar, noncontact probe which emits ionized argon gas for hemostasis |  | SINGLE-USE LIGATION DEVICE For polyp ligation prior to polypectomy; prevents post-polypectomy bleeding |
|  | OVER-THE-SCOPE CLIP Clipping device that provides a strong tissue grasp and compression |  | HEMOSTATIC SPRAY Inorganic powder administered endoscopically which promotes hemostasis |  | BAND LIGATOR For endoscopic ligation of esophageal varices and anorectal hemorrhoids |  | SUTURING DEVICE For correction of defects such as fistula, GI bleeding, perforation or tears using sutures |
|  | SENGSTAKEN BLAKEMORE TUBE Device used for tamponade of bleeding esophageal varices (3 ports) |  | MINNESOTA TUBE Device used for tamponade of bleeding esophageal varices (4 ports to allow aspiration of both gastric and esophageal contents) |  | POLYPECTOMY SNARE For polyp removal via cold or hot resection |  | ESD KNIFE For lateral incision and submucosal dissection of large lesions |
|  | DISTAL CAP To improve visualization and maintain constant distance while resecting large surface areas |  | MUCOSAL TATTOO For marking and identifying lesions along the GI tract |  | LIFTING AGENT Injected in the submucosal layer to lift lesions and create a plane for dissection prior to EMR/ESD |  | POLYP TRAP Tissue container for easier colonoscopy specimen retrieval |
|  | ENDOCUFF Device attached to distal end of colonoscope designed to maintain and maximize viewable mucosa |  | ACHALASIA BALLOON For dilation of esophageal strictures; specifically indicated for patients with achalasia |  | ESOPHAGEAL BALLOON DILATOR For dilation of esophageal strictures |  | SAVARY GILLIARD DILATOR For dilation of esophageal strictures |
|  | ESOPHAGEAL/ DUODENAL/ COLONIC STENT To expand and open obstructed sections of the GI tract; often used for palliative treatment |  | PEG TUBE For percutaneous endoscopic placement to provide enteral nutrition for patients requiring nutritional support |  | OVERTUBE Used to prevent aspiration or mucosal laceration in upper GI endoscopy |  | RADIOFREQUENCY ABLATION DEVICE Attached to the end of an endoscope which delivers radiofrequency energy or heat to cause tissue death |
|  | SPHINCTEROTOME For cutting the papilla and to assist in cannulation |  | GUIDEWIRE Facilitates access to both biliary and pancreatic ducts, maintain cannulation, and allow passage of instruments in ERCP |  | STONE EXTRACTION BALLOON Facilitates stone extraction via sweeping of the biliary tract with an inflated balloon |  | BILIARY BALLOON DILATOR For biliary dilatation and sphincteroplasty |
|  | STONE EXTRACTION BASKET For retrieval of stones in the bile duct or pancreatic duct |  | MECHANICAL LITHOTRIPTOR For mechanical crushing of stones within the duct |  | SOEHENDRA LITHOTRIPTOR For mechanical crushing of stones in the bile duct when other methods of endoscopic removal have failed |  | SOEHENDRA STENT RETRIEVER Used for endoscopic removal of stents from the biliary and pancreatic ducts |
|  | CYTOLOGY BRUSHES For collection of biliary specimen and detection of malignant neoplasms within the duct |  | BILIARY METALLIC STENTS Flexible metallic tube to keep the bile duct open, which has been blocked or partially blocked |  | BILIARY AND PANCREATIC PLASTIC STENTS Flexible plastic tube to keep the bile duct open, which has been blocked or partially blocked |  | METAL BALL TIP CANNULA Used to aid in difficult cannulation of the ductal system |
|  | CANNULA FOR ENTEROSCOPY-ASSISTED ERCP Used for cannulating the papilla in enteroscopy-assisted ERCP |  | CHOLANGIOSCOPE Enables direct visualization of the pancreatic and bile duct |  | EUS FNB DEVICE Device used for EUS-guided fine needle biopsy of suspicious lesions |  | EUS BALLOON Used to provide clearer views in EUS procedures |

• كابل لجهاز هولتر الخاص برسم القلب



• اكسسوارات جهاز AED



• اکسسوار جہاز Feeding Pump

